

1. Условия безопасной эксплуатации

ВНИМАНИЕ!

ПЕРЕД ТЕМ КАК НАЧАТЬ ИСПОЛЬЗОВАТЬ УСТРОЙСТВО, ВНИМАТЕЛЬНО ПРОЧИТАЙТЕ ДАННЫЙ ДОКУМЕНТ

	ОПАСНОСТЬ ПОРАЖЕНИЯ ЭЛЕКТРИЧЕСКИМ ТОКОМ Предупреждение о наличии внутри корпуса изделия неизолированных электрических цепей, которые могут представлять опасность для человека.
	ВНИМАНИЕ! Ремонт и техническое обслуживание изделия должно осуществляться только квалифицированным техническим персоналом.

- Не подвергайте устройство ударам и сильным вибрациям.
- Не эксплуатируйте настоящее устройство вблизи воды.
- Не закрывайте вентиляционные отверстия. Выполняйте установку в соответствии с инструкциями изготовителя.
- Для очистки применяйте только сухую ткань.
- Не устанавливайте устройство вблизи источников тепла, например, радиаторов, вентиляционных решеток, обогревателей или другого генерирующего тепло оборудования.
- Отключайте устройство во время грозы или в том случае, если оно не используется в течение продолжительного времени.
- Настоящее устройство предназначено для эксплуатации внутри помещения.
- Не используйте источники питания, которые по характеристикам отличаются от требуемого.

- Не перегружайте электрические сети потребителями, так как это может привести к возгоранию и поражению электрическим током.
- Установка данного устройства должна соответствовать всем требованиям безопасности.
- Не используйте дополнительное оборудование, которое не совместимо и не рекомендовано производителем.
- Прокладывайте кабели таким образом, чтобы они были защищены от всевозможных повреждений.

Сведения о производителе и гарантии

Производитель: HANGZHOU XIONGMAI TRADING CO., LTD 9th floor, building 9, Yinhui innovation center, No.9 fuxian road, Yinhui street, Hangzhou, China.
Импортер: ООО «Бизнес Центр Алгоритм», 350049, г.Краснодар, ул. им.Тургенева, д.135/1, офис 515. Тел.: +7(861)201-52-41.
Срок гарантии: 12 месяцев от даты производства, указанной на этикетке.
Сведения о сертификации: запросите копию сертификата соответствия у продавца.

КРАТКОЕ РУКОВОДСТВО ПО ЭКСПЛУАТАЦИИ

МУЛЬТИГИБРИДНЫЙ
16-ти КАНАЛЬНЫЙ
ВИДЕОРЕГИСТРАТОР
С ПОДДЕРЖКОЙ
AHD/TVI/CVI/СVBS/IP

PVDR-A4-16M2 v 1.4.1

Спасибо, что выбрали товар нашей торговой марки. Внимание!

Дизайн и технические характеристики могут быть изменены производителем без предварительного уведомления.

Товар сертифицирован

Скорость записи на канал	ВРХ3Мр, 25 к/с ВРХ5Мр, 25 к/с
Кол-во одновременно отображаемых каналов в режиме мониторинга	АНО до 10 к/с, IP до 25 к/с
Кол-во одновременно воспринимаемых каналов	16/16/8/8 До 8-ми
Режимы записи	Постоянно/По расписанию/По движению
Видеовыходы	1 HDMI (4k max), 1 VGA (1080p max)
АУДИО	
Алгоритм сжатия аудио	G.71A
Количество аудио входов/выходов	6/1 RCA
АРХИВ	
Количество подключаемых жестких дисков	2 SATA (до 6ТБ)
Разъем E-SATA	Нет
Архивация	USB 2.0, по сети
СЕТЬ	
Интерфейс Ethernet (RJ45)	10/100 Мб
Сетевые протоколы	ONVIF, Cloud, TCP/IP, HTTP, DHCP, PPPoE, FTP, DDNS, NTP, RTSP, SMTP, ARSP
Удаленный доступ	Web-интерфейс; ПО для ПК (Windows, MacOS), ПО для мобильных устройств (Android, iOS, Blackberry, Symbian, Windows Mobile)
ПРОЧЕЕ	
Последовательные интерфейсы	1 RS-485
Тревожные входы/выходы	4/1
Управление Соак	Есть
ЭКСПЛУАТАЦИЯ И ХРАНЕНИЕ	
Питание	DC12В (2А)
Температура эксплуатации	-10...+55°C
Габаритные размеры	350x295x45 мм

5.2 Передняя панель



№	ОПИСАНИЕ	№	ОПИСАНИЕ
1	ИК-приемник	10	Кнопка вызова меню управления PTZ
2	Световой индикатор питания	11	Кнопка вызова меню воспроизведения
3	Световой индикатор тревоги	12	Кнопка «Предыдущий канал»
4	Световой индикатор работы жесткого диска	13	Кнопка «Следующий канал»
5	Световой индикатор записи	14	Кнопка «Запись»
6	Световой индикатор подключения к сети	15	Кнопки управления воспроизведением
7	Световой индикатор состояния	16	Навигационные кнопки, Кнопка «Ввод»
8	Световой индикатор запуска	17	Кнопка включения/отключения устройства
9	Кнопка возврата в главное меню	18	USB-порт

5.3 Задняя панель



№	ОПИСАНИЕ	№	ОПИСАНИЕ
1	Аудиовход RCA	7	USB порты
2	Тревожные входы/выходы	8	Аудиовход RCA
3	BNC видеовходы	9	Последовательный порт RS-485
4	Аудиовход RCA	10	VGA видеовыход
5	HDMI видеовыход	11	Гнездо питания DC12В
6	Сетевой разъем RJ-45	12	Заземление

2. Комплект поставки

Перед использованием проверьте комплектность изделия:

- Видеорегистратор.
- Пульт ДУ.
- Блок питания и сетевой кабель к нему (БП может быть внутренним в зависимости от модели).
- CD-диск с руководством по эксплуатации и программным обеспечением.
- USB-мышь.
- Краткое руководство по эксплуатации.

3. Установка жесткого диска

Жесткий диск приобретается отдельно и должен быть установлен перед началом работы. Перед установкой жесткого диска убедитесь, чтобы устройство было обесточено.

Следуйте следующим указаниям для установки жесткого диска:

- 1) Открутите винты, фиксирующие крышку
- 2) Снимите крышку
- 3) Установите жесткий диск



- 4) Зафиксируйте диск винтами
- 5) Подключите DATA-кабель



- 6) Подключите кабель питания
- 7) Установите крышку обратно
- 8) Зафиксируйте крышку винтами



После установки жесткого диска запустите устройство и произведите форматирование.

Список рекомендуемых жестких дисков.

ПРОИЗВОДИТЕЛЬ	МОДЕЛЬ	ЁМКОСТЬ	ТИП	СКОРОСТЬ ВУБЕР	БУФЕР
Seagate	SV35S ST9300400SV	500 Гб	SATA 2	7200 об/мин	16 Мб
	ST3000025SV	1Тб			32 Мб
	SV35S ST9300400SV	500 Гб	SATA 3		16 Мб
	SV35S ST1000VX000	1Тб			
	SV35S ST2000VX000	2 Тб			
	SV35S ST3000VX000	3 Тб			
WD Western Digital	WD10PURX	1Тб	SATA 3	IntelPower	64 Мб
	WD20PURX	2 Тб			
	WD30PURX	3 Тб			
	WD40PURX	4 Тб			
	WD60PURX*	6 Тб			

*Внимание! Перед выбором модели уточните поддерживаемый объем диска в ТХ регистратора.

5. Описание

5.1 Технические характеристики

МОДЕЛЬ	PVDR-A4-16M2 v1.4.1
СИСТЕМА	
Тип ОС	Embedded Linux
Функционал	Пентаплекс 1 x Hi 3531A
DSP-процессор	
Управление	Кнопки на передней панели, USB-мышь, пульт ДУ, по сети
ВИДЕО	
Алгоритм сжатия видео	H.264
Количество поддерживаемых камер	16x4Mp(AHD-H) /AHD-M/CVBS, 8 к/с
	16x3Mp(AHD-H) /AHD-M/CVBS, 10 к/с
	8x4Mp(AHD-H) /AHD-M/CVBS, 8 к/с + 8IPx4Mp, 25 к/с 16x1080p, 15 к/с

5.4 Пульт ДУ



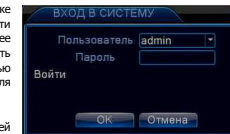
№	ОПИСАНИЕ	№	ОПИСАНИЕ
1	Кнопка перехода между режимами деления экрана	6	Навигационные кнопки, Кнопка «Ввод», «Меню»
2	Кнопка «Пауза»	7	Кнопка вызова вспомогательных функций
3	Кнопки с цифрами	8	Кнопка выбора ID видеорегистратора для управления им
4	Кнопка односимвольного/двусимвольного ввода	9	Кнопки управления воспроизведением
5	Кнопка «Выход»	10	Кнопка «Запись»

6. Работа с системой

6.1 Авторизация в системе

После включения устройства, при попытке входа в меню, устройство предложит пройти авторизацию для входа в систему. Далее появится окно, где необходимо будет выбрать пользователя и ввести пароль с помощью виртуальной клавиатуры. Далее для авторизации нажмите кнопку «OK».

Внимание! По умолчанию пароли пользователей «admin» и «guest» не установлены (в поле пароль – пусто). Для вашего удобства и безопасности Вы можете изменить пароли учетных записей, а также добавить новых пользователей в соответствующем пункте меню.
!!! Для вашего удобства и безопасности измените пароли учетных записей.
!!! Если вы ввели 3 раза неправильно пароль, то регистратор будет заблокирован до перезагрузки по питанию.
!!! Если вы забыли пароль, то для его восстановления зайдите в отдел «Сервис» на сайте www.polyvision.ru.

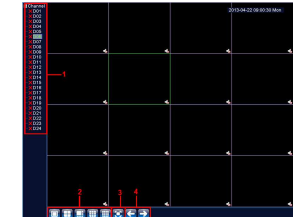


6.2 Режим мониторинга

В данном режиме отображаются все каналы в реальном времени с индикацией состояния каждого канала.

ОПИСАНИЕ	ОПИСАНИЕ
	Имеет видеозапись
	Видеоотсутствие потерян
	Срабатка детектора движения
	Канал заблокирован

Внимание! Количество одновременно просматриваемых каналов в режиме мониторинга зависит от модели IP-видеорегистратора (см. Технические характеристики).

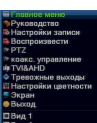


Описание окна мониторинга:

№	ОПИСАНИЕ	№	ОПИСАНИЕ
1	Список каналов с их статусами подключения. Для отображения «живого» видео перетащите соответствующий канал в нужную область для отображения.	3	Выбор режима деления экрана между каналами.
2	Отображение в полноэкранном режиме	4	Переключение между группами каналов.

6.3 Главное меню

Для вызова главного меню настроек видеорегистратора клиньте ЛКМ в режиме мониторинга и выберите соответствующий пункт из быстрого меню. Если это необходимо, то перед этим авторизуйтесь в системе. После этого появится окно главного меню системы.



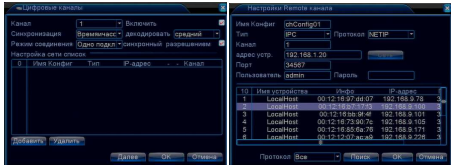
6.4 Настройка соединения с IP видеоканалами

Для настройки соединения с IP-видеокамерами в режиме мониторинга клиньте ПКМ на интересующем вас канале. Далее в контекстном меню выберите «Установить».

В появившемся окне установите галочку «Включить» и нажмите кнопку «Добавить». В следующем диалоговом окне выберите все протоколы и нажмите кнопку «Готово».

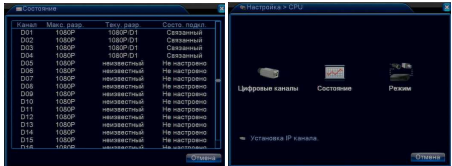
Далее двойным кликом выберите камеру из списка найденных и введите пароль для подключения к ней (указан в инструкции по эксплуатации от подключаемой IP-камеры). После этого нажмите «ОК».

Далее в окне «Цифровые каналы» поставьте галочку напротив настроенного подключения и нажмите «ОК».



Можно проверить статус подключения в меню управления цифровыми каналами, выбрав пункт «Состояние каналов».

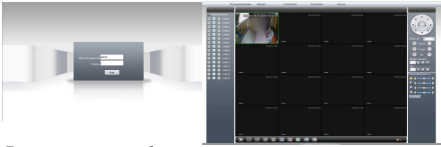
После появления окна состояния каналов, вы можете посмотреть какие каналы подключены и с каким разрешением изображения работают.



- 1) Вызов окна воспроизведения из быстрого меню.
- 2) Главное меню -> Запись -> Воспроизведение. *Внимание!* Количество одновременно просматриваемых каналов в режиме воспроизведения зависит от модели IP-

3. После окончания настройки браузера, наберите в адресной строке <http://XXX.XXX.XXX.XXX> (где XXX.XXX.XXX.XXX - IP-адрес видеорегистратора) и нажмите Enter. Если Веб-порт HTTP в сетевых настройках регистратора был изменен (не 80), то необходимо добавить после двоеточия номер указанного порта. Например, веб-порт имеет значение 90, то в адресной строке необходимо набрать следующее <http://XXX.XXX.XXX.XXX:90> и нажать Enter.
4. Далее будет предложено установить надстройку ActiveX, что необходимо подтвердить.
5. После загрузки и установки элементов ActiveX Вам будет предложено авторизоваться в системе.

6. После правильного заполнения полей имени пользователя (Admin) и пароля (изначально пароль отсутствует), вы сможете увидеть веб-интерфейс видеорегистратора, как показано на рисунке ниже.



Примечание: для работы с видеорегистратором на мобильном телефоне через браузер, введите IP-адрес устройства. Например, если IP-адрес видеорегистратора 192.168.1.157 и его веб-порт 8099, введите в адресной строке браузера <http://192.168.1.157:8099>. Далее введите логин и пароль. Для просмотра другого канала, нажмите кнопку "возврат" и выберите другой номер канала на странице настроек.

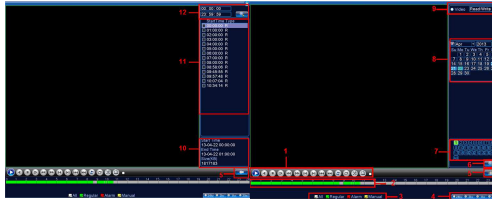
8. Работа с мобильными приложениями

Данные видеорегистраторы поддерживает работу с мобильными устройствами на базе ОС: iOS, Android, Blackberry, Symbian. Перед началом работы необходимо установить на ваше мобильное устройство специальное ПО. Для смартфонов Iphone и устройств на базе ОС Android ПО можно найти на ресурсах App Store и Play Market, набрав в поиске XnEye. Установите программное обеспечение и запустите его на своём мобильном устройстве.

Данное ПО XnEye позволяет подключаться к устройствам используя Облачный сервис. Имеется возможность добавлять устройства по напечатанному на ним либо с экрана QR коду. Можно ввести ID вручную, имя устройства, логин и пароль для подключения к облаку. Добавление устройств. Необходимо ввести ID/серийный номер устройства (16 символов из вкладки Инфо о системе, Версия)

видеорегистратора (см. Технические характеристики). Для воспроизведения жёсткий диск должен работать в режимах «Чтение/Запись» или «Только чтение».

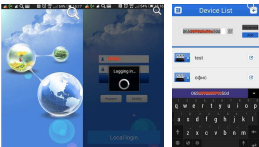
6.5 Воспроизведение видеозаписей



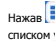
Описание окна воспроизведения:

№	ОПИСАНИЕ	№	ОПИСАНИЕ
1	Панель управления воспроизведением	7	Выбор воспроизводимых каналов
2	Временная диаграмма	8	Календарь поиска
3	Фильтры по типам записи	9	Выбор устройств хранения
4	Выбор интервалов времени	10	Информация о файле
5	Переключение между режимами поиска	11	Список файлов
6	Поиск файлов	12	Выбор времени поиска

ОПИСАНИЕ		ОПИСАНИЕ	
▶	Начать воспроизведение	◀	Воспроизведение назад
⏸	Пауза	⏩	Перемотка вперёд
⏮	Воспроизвести по кадрам вперёд	⏭	Следующий кадр
⏪	Предыдущий кадр	⏮	Следующий кадр
⏪	Предыдущий файл	⏭	Во весь экран
⏪	Воспроизведение по кругу	⏭	Остановить воспроизведение



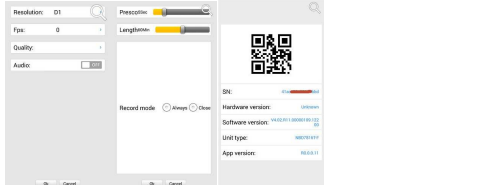
При редактировании введённых данных можно изменить логин, пароль и название устройства. По умолчанию admin без пароля.

Нажав , всплывает меню со списком устройств (запускается по умолчанию), просмотр сохранённых видео и фото, а так же меню установок.

Важно: большое количество одновременно просматриваемых каналов требует очень большой производительности мобильного устройства и хорошей скорости интернета, пропускной способности канала.

Поворотные камеры могут управляться с помощью данного ПО, имеется возможность прослушивание Аудио, воспроизведение записей, при организации двусторонней связи имеется функция микрофона.

Поиск записанного видео может осуществляться по дате и по типам записи. Включение/выключение «Тревожного сигнала», «EpoSee» - установка разрешения видео потока, кадров в секунду, качества, включение/выключение аудио потока.



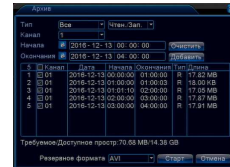
«Record» - установка предзаписи и длины записи одного файла видео.
«Device Info» - информация об устройстве: серийный номер (ID), версия железа, версия ПО, тип устройства по классификатору, текущая версия программы.

6.6 Архивация

Фрагменты видеархива можно скачать на внешние USB-накопители. Для этого необходимо подключить накопитель к порту USB видеорегистратора.

В правом нижнем углу панели воспроизведения, будет доступна кнопка архивирования. При нажатии на кнопку появится окно архивации с указанием информации об общем и свободном объёмах внешнего подключаемого накопителя.

В этом окне также можно выбрать тип компрессии архива. Для архивации выбранных файлов нажмите кнопку «Старт».



6.7 Настройка параметров записи

6.7.1 Запись в ручном режиме

Ручная запись используется в случаях, когда вы хотите сразу же записать видео в режиме мониторинга. Для включения записи в ручном режиме нажмите соответствующую кнопку. Чтобы отключить запись в ручном режиме нажмите эту кнопку повторно.



6.7.2 Запись по расписанию

Эта функция позволяет создавать расписание задач записи в течение недели для оптимизации работы системы и заполнения пространства жёсткого диска.

КАНАЛ: Расписание задач записи можно составить как для каждого канала индивидуально, так для всех сразу, выбрав пункт «Все».

Предлагается 3 режима записи: Пост. (постоянная запись), Движ. (по детектору движения), Трев. (по срабатыванию датчика). После завершения настройки для сохранения необходимо нажать кнопку ОК.



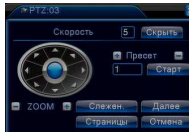
6.8 Управление PTZ

Для манипуляции поворотной камерой выберите в панели управления соответствующий пункт при выбранном нужном канале.

В режиме управления для манипуляции камерой используйте мышь, кнопки на пульте ДУ или передней панели.

СКОРОСТЬ: регулировка скорости перемещений (0 - 8). Чем больше значение, тем быстрее скорость перемещений.

ДИАФРАГМА: регулировка диафрагмы.
ФОКУС: регулировка фокуса.
ЗУМ: управление оптическим зумом камеры.



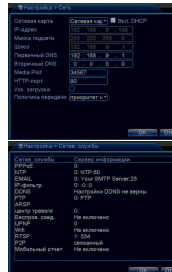
6.9 Сетевые параметры

Для настройки работы по сети выберите пункт «Сеть» и определите все необходимые параметры.

Статический IP: Данный тип адреса подразумевает ручные настройки параметров соединения. Для подключения к сети необходимо указать IP-адрес, маску подсети, шлюз и адрес DNS-сервера.

Тип - DHCP: Если выбран данный тип сети, то IP-адрес будет получен автоматически от DHCP-сервера/роутера. Веб-порт(HTTP-порт): порт, используемый интернет-браузером, по протоколу HTTP. Значение по умолчанию - 80.]

Меню «Сетевые службы» включает службы DDNS, FTP, SMTP, DDNS, Cloud, RTPS, ARSP и IP-брандмауэр (фильтр IP-адресов). Для настройки определённой службы необходимо её активировать двойным нажатием ЛКМ.



7. Работа через web-интерфейс

Для работы с видеорегистратором через веб-интерфейс следуйте инструкциям, приведённым далее.

1. Подключите устройство к сети и настройте соединение.
2. В настройках безопасности браузера Internet Explorer (Сервис -> Свойства обозревателя -> Безопасность) разрешите все элементы управления ActiveX.

9. Подключение через ПО VMS

Дистрибутив программного обеспечения VMS можно скачать с официального сайта www.polyvision.ru.

Установите ПО VMS на ПК, следуя подсказкам мастера установки. Запустите ПО.

Авторизуйтесь в системе. По умолчанию пароль для пользователя admin: admin. После запуска программы для добавления устройства необходимо выбрать пункт меню **Дисп.устр-в**. Если все подключено верно, то в результатах поиска можно будет увидеть новое устройство. Для добавления его в систему выделите нужное устройство и нажмите **Добавить**. Для добавления устройства вручную через облачный сервис нажмите кнопку **Доб. вручную**. Для отображения видео запустите **Монитор** из главного меню, а далее двойным щелчком выберите канал/устройство.



10. Подключение через WEB

Для подключения регистратора через веб-интерфейс следуйте инструкциям, приведённым далее. Запустите браузер **Internet Explorer**. В настройках безопасности браузера (Сервис -> Свойства обозревателя -> Безопасность) разрешите все элементы управления **ActiveX**. После окончания настройки браузера, наберите в адресной строке <http://XXX.XXX.XXX.XXX> (где XXX.XXX.XXX.XXX - IP-адрес устройства) и нажмите **Enter**.

Далее будет предложено установить надстройку **ActiveX**. После загрузки и установки элементов **ActiveX** Вам будет предложено авторизоваться в системе. После правильного заполнения полей имени пользователя (admin) и пароля (изначально пароль отсутствует), вы сможете **увидеть веб-интерфейс** устройства, как показано на рисунке ниже.

11. Облачный сервис

Данное оборудование поддерживает работу через облачный сервис, который позволяет подключаться к видеорегистратору через интернет, не имея статического IP-адреса.

Для такого подключения необходимо знать Cloud ID (серийный номер) вашего устройства. Его можно посмотреть в меню регистратора. Для этого выберите **Главное меню -> Инфо. -> Версия**. Серийный номер представляет собой 16-тизначный из цифр и букв.

!!! Для подключения через облачный сервис должны быть правильно заданы сетевые настройки и регистратор должен иметь выход в интернет. Проверить Интернет-соединение можно в пункте Версия. Если соединение есть, то NAT статус должен иметь значение - подключен/связан.

Подключиться к регистратору через облачный сервис можно по средствам ПО для стационарного ПК (приложения VMS) или с мобильных устройств на базе ОС Android или iOS

IOS (приложения XMeYe). Кроме этого, через облачный сервис можно подключиться через сайты xmeye.net и cloud.dean.ru.

VMS - При добавлении устройства выберите пункт Manual Add-> Cloud и введите серийный номер.

XMeYe - Скачайте и установите приложение XMeYe с **Play Market** или **Appstore** в зависимости от типа вашего смартфона/планшета.

Запустите приложение и для первого соединения выберите **Local login**. Далее нажмите на +, чтобы добавить новое устройств в список.

Введите произвольное имя, серийный Cloud ID вашего устройства, а также логин/пароль, в случае если вы уже установили их.

!!! Серийный номер можно считать в виде QR-кода из меню регистратора. Для просмотра QR-кода нужно запустить мастер быстрой настройки на регистраторе (проводник, гид).